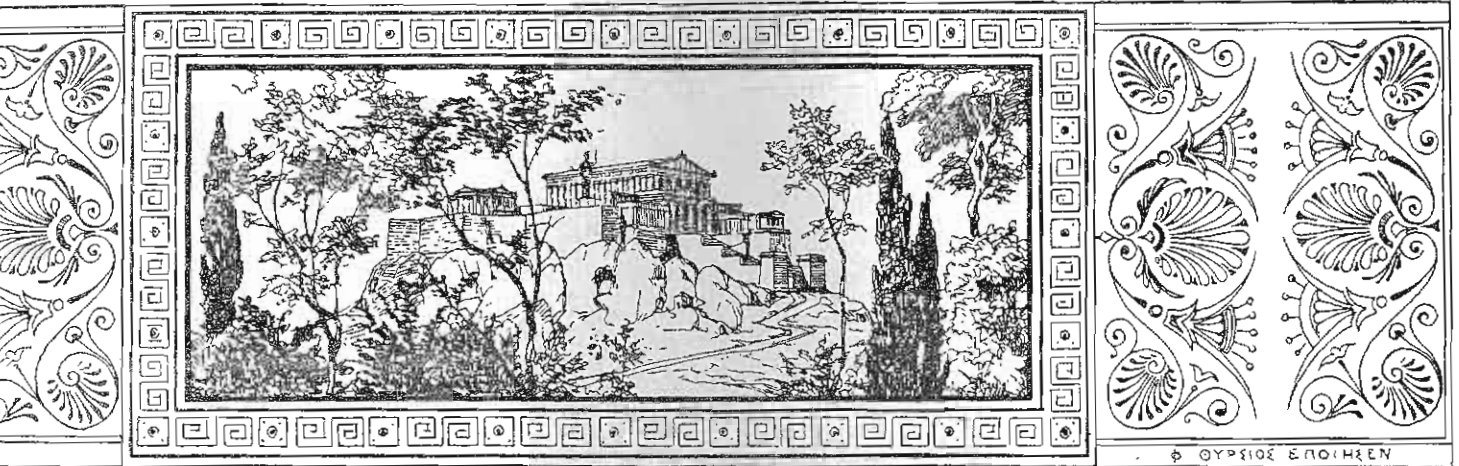


Κατ. 29.2



Φ. ΘΥΡΣΙΟΣ ΕΠΟΙΗΣΕΝ

ΑΡΧΑΙΟΛΟΓΙΚΗ ΕΦΗΜΕΡΙΣ

ΠΑ' BOLOGNA
ARCHAEOLOGIA
(530-N)
3941-N
3.5.87



1937

1

ΤΟΜΟΣ
ΕΚΑΤΟΝΤΑΕΤΗΡΙΔΟΣ





Εικ. 1. Αἱ θεαὶ τοῦ Γάζι.

ΑΙ ΜΙΝΩΙΚΑΙ ΘΕΑΙ ΤΟΥ ΓΑΖΙ

ὑπο ΣΠΥΡΙΔΩΝΟΣ ΜΑΡΙΝΑΤΟΥ

Κατὰ τὴν 27^{ην} Ἀπριλίου τοῦ 1936 εὐρέθησαν τυχαίως εἰς τὴν περιφέρειαν Γάζι, ἕξ χιλιόμετρα πρὸς Δυσμὰς τοῦ Ἡρακλείου, δύο πήλινα εἶδωλα τῆς μινωικῆς Θεᾶς ὑπὸ Κωνσταντίνου Κοκοσάλη. Ἡ τοποθεσία καλεῖται ἀκριβέστερον Μπαΐρια¹, πρόκειται δὲ περὶ ἀμπελῶνος τοῦ Κοκοσάλη, κειμένου ἐπὶ τῆς κορυφῆς ἐπιμήκους ὑψώματος, ἀριστερὰ τῆς ὁδοῦ τῆς ἀγοῦσης εἰς τὸ χωρίον Κρουσῶνας. Ὁ ἀνωτέρω θέλων νὰ ἐξαγάγῃ τὰς θεὰς ἔσκαψε κυκλοτερῆ λάκκον καὶ κατέστρεψε τοὺς πέριξ τοίχους, εἰς τρόπον ὥστε νὰ πιστευθῇ ἀρχικῶς καὶ παρ' ἐμοῦ ὁ ἰσχυρισμὸς του, ὅτι ἐπρόκειτο περὶ κυκλοτεροῦς καλύβης, ἣτις περιεῖχε τὰ εἶδωλα².

Μετὰ τὸν τρυγητὸν ἐπεχείρησα μικρὰν ἀνασκαφὴν τοῦ μέρους τούτου, διαρκέσασαν ἀπὸ τῆς 24^{ης} μέχρι τῆς 27^{ης} Αὐγούστου 1936. Ἀπεδείχθη ὅτι ἐπρόκειτο περὶ τετρα-

¹ Ἐν τῇ πατρίδι μου Κεφαλληνίᾳ ἡ λέξις σημαίνει κακοπεριποιημένα ἀμπελοκτῆματα.

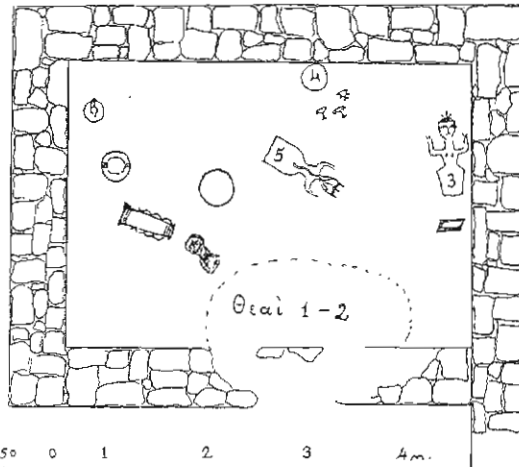
² Ὅρα Arch. Anzeiger 1936 222 ἑξ., εἰκόνες 5-6.

γώνου δωματίου, ἀποτελοῦντος μέρος μεγαλύτερας οἰκοδομῆς (σχέδιον εἰκ. 2). Δυστυχῶς πλήρης ἀνασκαφή δὲν ἦτο δυνατή, διότι θὰ ἔπρεπε νὰ ἀποζημιώσωμεν τὸν ἰδιοκτήτην διὰ τὴν καταστροφὴν τοῦ ἀμπελώνος. Ἡ ἀνασκαφή ἀπέδειξεν ὅτι τὸ μέρος ἔνθα ἔκειντο αἱ θεαὶ ἦτο τετράπλευρον δωμάτιον. Συγχρόνως ἀνεύρομεν τρία ἐπὶ πλέον εἶδωλα τῆς Θεᾶς καὶ μερικὰ σκεῦη τῆς λατρείας.

Τὸ ἐν λόγῳ δωμάτιον εἶναι ὀρθογώνιον, ἐλαφρῶς ἀκανόνιστον. Ὁ μεγαλύτερος ἄξων τοῦ ἔχει διεύθυνσιν ἀπὸ Ἀνατολῶν πρὸς Δυσμᾶς μὲ καθαρὰς ἐσωτερικὰς διαστάσεις 4 μ. Ἡ ἀνατολικὴ πλευρὰ τοῦ δωματίου μετρεῖ ἐσωτερικῶς 2.90 μ., ἐνῶ ἡ δυτικὴ μόνον 2,75. Οἱ τοῖχοι ἀποτελοῦνται ἐκ μικρῶν λίθων καὶ πηλοῦ. Ἔχουν πάχος 0,55 καὶ διατηροῦνται μέχρις ὕψους 70-80 ἑκατοστῶν. Ἰχνη θύρας δὲν εὐρέθησαν. Τὸ οἰκοδόμημα συνεχίζεται ἔτι πρὸς Βορρᾶν καὶ πρὸς Δυσμᾶς, ὡς φαίνεται ἐν τῷ σχεδίῳ.

Τὸ μέρος, τὸ ὁποῖον εἶχε καταστρέψει ὁ Κοκοσάλης καὶ ἀνεῦρε τὰς θεὰς 1-2 εἰκονίζεται ἐπὶ τοῦ σχεδίου διὰ στικτῆς γραμμῆς. Λέγει ὅτι ἀνεῦρε ταύτας ὀρθίας καὶ βλεπούσας πρὸς Νότον. Ἀνεῦρε προσέτι τὸ σωληνοειδὲς λατρευτικὸν σκεῦος εἰκ. 6 δεξιὰ, ὅπερ ἐκόμισεν ἐν τεμαχίοις καὶ ἔλλιπες, καὶ τὴν κολοβὴν φιάλην εἰκ. 7 ἄνω ἀριστερὰ. Κατὰ τὴν ἀνασκαφὴν ἡμῶν εὐρέθησαν τὰ λοιπὰ ἀντικείμενα ὡς εἰκονίζονται ἐπὶ τοῦ σχεδίου καὶ ἐπὶ τῆς εἰκόνος 3. Ἡ θεὰ 3 (εἰκ. 1) ἔκειτο ὑπτία καὶ παρ' αὐτὴν μία πηλίνη ὀρθογωνία τράπεζα προσφορῶν (εἰκ. 2 καὶ 6) εἰς θέσιν σχεδὸν κάθετον. Ἡ θεὰ 4 εὐρέθη δυστυχῶς ὀρθία, διὰ τοῦτο ἀπωλέσθη ἡ κεφαλὴ τῆς, καταστραφεῖσα ὑπὸ τοῦ ἀρότρου ἢ τῆς σκαπάνης, διότι ἔκειτο ὀλίγα μόλις ἑκατοστὰ ὑπὸ τὴν ἐπιφάνειαν τοῦ ἐδάφους. Παρ' αὐτὴν ἔκειντο δύο ὑψίποδες κύλικες καὶ ἐν ἅυτον φιαλοειδὲς ἀγγεῖον μετὰ ἀνεπτυγμένου ποδός (εἰκ. 7). Ὀλίγον νοτιώτερον ταύτης εὐρέθη ἡ θεὰ 5 εἰς θέσιν πρηνη. Ἀριστερὰ ταύτης ἔκειτο ὄρθιον τὸ μέγα κυλινδρικὸν σκεῦος εἰκ. 3 καὶ 5 δεξιὰ, πλησίον δὲ τούτου ἐν τεμάχιον φυσικοῦ λιθίνου συσσωματώματος (εἰκ. 3, κάτω ἀριστερὰ). Ἐπι ἀριστερώτερα ἔκειντο ἐν σωληνοειδὲς λατρευτικὸν σκεῦος πεπτωκός (εἰκ. 3 καὶ 6) ἀριστερὰ, ὄρθια δὲ ἐν χυτροειδὲς σκεῦος καὶ μία πρόχους (εἰκ. 5).

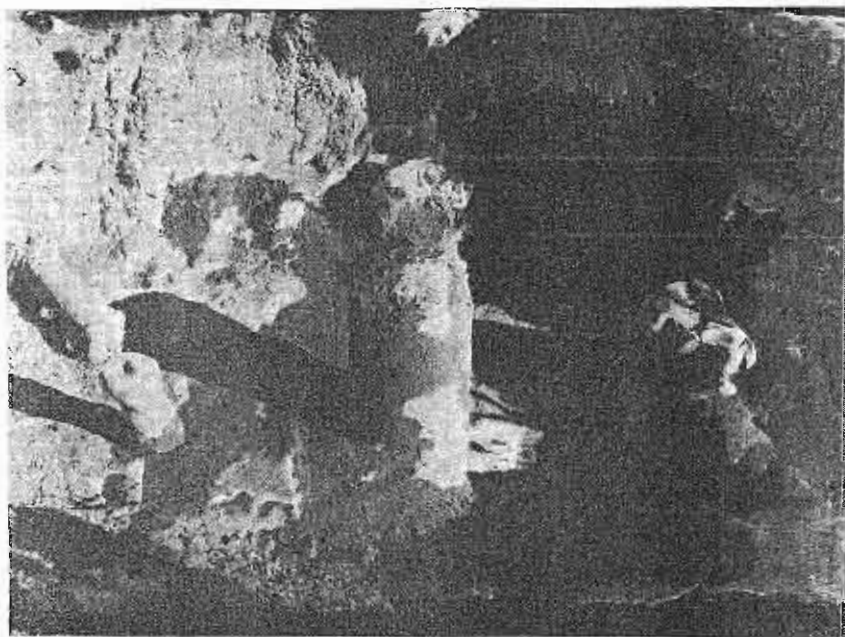
Καθὼς βλέπει τις, εἶναι προφανὲς ὅτι τὰ ἀντικείμενα ταῦτα δὲν εὐρέθησαν *in situ* εἰμῆ μόνον εἰς τὰς γενικωτέρας γραμμάς των. Πάντα ἔκειντο ἐπὶ ἐνὸς δαπέδου, πλὴν τοῦ λιθίνου συσσωματώματος, τὸ ὁποῖον εὐρέθη ὄρθιον, ἀλλ' εἰς ὑψηλότερον ἐπίπεδον. Ὑπὸ ἐκάστην θεὰν ἢ ἀγγεῖον ἐφαίνοντο ὀλίγα ἰχνη χώματος ἔχοντα χρῶμα καφφέ, ἅτινα προέρχονται ἐκ ξύλου ὑφισταμένου ἐντὸς τῆς γῆς βραδείαν ἀπαθράν-



Εἰκ. 2. Σχέδιον τῆς ἀνασκαφῆς.

κωσιν. Είναι επομένως πιθανόν, ότι τὰ εἶδωλα καὶ σκευὴ ἔκειντο ἐπὶ σανίδων ἢ καὶ ὅτι ὀλόκληρον τὸ δωμάτιον ἔφερε δάπεδον ἐκ σανίδων. Ἰχνη ἐτέρου δαπέδου οὐδαμοῦ παρουσιάσθησαν, πλὴν μιᾶς καὶ μόνης πλακὸς σχιστολίθου, ἣτις εὗρέθη ἐντὸς τοῦ δωματίου, οὐχὶ κατὰ χώραν.

Αἱ Θεαί. Πρωτοφανοῦς μέχρι σήμερον σπουδαιότητος εἶναι τὸ εὑρημα τοῦ Γάζι διὰ τὸ πλῆθος, τὰς διαστάσεις καὶ τὴν διατήρησιν τῶν εὐρεθέντων εἰδώλων (**εἰκ. 1**). Ἐκ τούτων ἡ ὑπ' ἀριθ. 1 θεὰ εἶναι ἡ μεγαλυτέρα καὶ ἴσως ἡ σπουδαιότερα. Μέγιστον



Εἰκ. 3. Μία ὄψις τοῦ χώρου εἰς Βορρᾶ διαρκούσης τῆς ἀνασκαφῆς.

ὑψος ἀριθμεῖ μέχρι τῆς (ἐλαφρῶς κολοβῆς) κορυφῆς τῆς κεφαλῆς 0,775 μ., μὴ ὑπολογιζομένων τῶν καρφίδων, αἵτινες ὑψοῦνται ἔτι δύο ἑκατοστὰ (**πίναξ 1-2**). Ἡ θεὰ εἶναι ἡ μέγιστη τῶν μέχρι σήμερον γνωστῶν. Κατὰ τὰ ἄλλα ἡ διατήρησις τοῦ εἰδώλου εἶναι ἄψογος, πλὴν ἀσημάντου φθορᾶς ἐπὶ τῆς στεφάνης ἣτις ἀπλοῦται ὑπὲρ τὸ μέτωπον Ὅ πηλὸς εἶναι λευκωπὸς μετὰ μικρῶν λιθαρίων. Τὸ κυλινδρικὸν κάτω μέρος ἔφερε δι' ἐρυθροῦ χρώματος μίαν ζώνην συνεχοῦς σπείρας, ἣτις μόλις διακρίνεται σήμερον. Ἡ κόμη διατηρεῖ ἀφθονὰ ἴχνη τοῦ ἄλλοτε μαύρου χρωματισμοῦ της, αἱ δὲ καρφίδες ἐρυθροῦ. Κατὰ τὰ ἄλλα οὐδαμοῦ φαίνεται ὅτι εἶχε χρησιμοποιηθῆ τὸ χρῶμα¹.

Ἡ θεὰ, παρ' ὅλην τὴν ἐμφανῆ δήλωσιν τῶν μαστῶν, ὡς συμβαίνει γενικῶς εἰς πάντα τὰ μέχρι σήμερον γνωστὰ ὅμοια εἶδωλα, ὑπονοεῖται ἐνδεδυμένη λεπτὸν φόρεμα, τὸ ὁποῖον ἄνω κατέληγεν εἰς σκληρὸν καὶ ὄρθιον περιχέλωμα. Ἐπὶ τῆς ράχως τὸ φόρεμα σχηματίζει τολμηρὸν βαθὺ ἄνοιγμα γωνιῶδες, ὅπως μερικαὶ καὶ σήμερον φορούμεναι ἔξωμοι ἐσθῆτες. Εἰς ἀνάλογον ρυθμὸν μορφοῦται ὀπισθεν καὶ ἡ βαθύως κεκομ-

¹ Πάν ὅτι προσετέθη συμπληρωματικῶς ἐπὶ τοῦ εἰδώλου σύγκεται ἐκ καθαρωτέρου πηλοῦ, ἦτοι: μαστοί,

περιλαίμιον, δάκτυλοι, πᾶσαι αἱ λεπτομέρειαι τοῦ προσώπου, ἡ στεφάνη καὶ αἱ καρφίδες.

μένη κόμη τῆς θεᾶς, ἐνθυμίζουσα ὡσαύτως κατὰ παράδοξον τρόπον τὸν σύγχρονον ρυθμὸν «à la garçon». Ἄνω ἢ κεφαλὴ ἀπέληγεν εἰς ὄξύ (ὀλίγον τι κολοβὸν σήμερον). Ἄγνωστον ἂν ὑπῆρχεν ὀπὴ ἐπὶ τῆς κορυφῆς, ὡς εἰς τὸ εἶδωλον Παγκαλοχωρίου¹.

Ἐπὲρ τὸ μέτωπον ἡ θεὰ φέρει στεφάνην, φθάνουσαν μέχρις ὀπισθεν τῶν ὠτων. Τρεῖς καρφίδες εἶχον ἐμπηχθῆ ὑπὲρ ταύτην. Εἶναι κινηταί, ἐντὸς ἐπὶ τούτῳ ποιηθειῶν ὀπῶν, καὶ καταλήγουν εἰς σφαιρικὴν κεφαλὴν μετὰ ραβδώσεων καὶ μικροῦ ἐπιθήματος. Μόνον ἡ μεσαία καρφὶς διατηρεῖται ἀκεραία (εἰκ. 12), φέρουσα καὶ λείψανα ἐρυθροῦ χρώματος. Τῶν λοιπῶν δὲν διατηρήθησαν ἢ τμήματα τῆς βελόνης.

Τὸ πρόσωπον φέρει, ὁμοῦ μετὰ τοῦ τῆς θεᾶς ὑπ' ἀρ. 2, τὴν ἐπιμελεστέραν πλαστικὴν δῆλωσιν ἐξ ὄλων τῶν μέχρι τοῦδε γνωστῶν ὁμοίων εἰδώλων. Τὸ μέτωπον εἶναι πλατύ, ἂν καὶ χαμηλόν. Αἱ ὀφρύες ἀνάγλυφοι. Οἱ ὀφθαλμοὶ εἰκονίζονται ἀναγλύφως διὰ μικρῶν κόμβων πηλοῦ ἐπιμελῶς ἐφαρμοσθέντων καὶ πλασθέντων ἐπὶ τῆς ἐπιφανείας. Ἡ ρὶς εἶναι εὐθεῖα καὶ προεξέχουσα. Τὰ χεῖλη ἀρκούντως πλαστικά, ἂν καὶ ἡ σχισμὴ τοῦ στόματος εἶναι ἄψυχος. Ὁ πώγων εἶναι πλατύς, ἀλλὰ στερεῖται πλαστικότητος. Τὰ ὄτα ὁμοιάζουν πρὸς δύο ἐρωτηματικά (?) καὶ ἔχουν σημαντικὴν πλαστικότητα. Τέλος ἐκατέρωθεν τοῦ στόματος ἐδηλώθησαν δύο πτυχαὶ ἐπὶ τῶν παρεῖων, αἱ ὅποια ἔδωκαν μὲ ἐπιτυχίαν σημαντικὴν τὸν φιλομειδῆ τόνον εἰς τὸ πρόσωπον, τὸ ὅποιον ἐν τῷ συνόλῳ τοῦ ἔχει τὸ σχῆμα ἐνὸς υ. Ἄν καὶ αἱ γωνίαι τοῦ στόματος ἤθελον ἀνασυρθῆ ὀλίγον, θὰ εἶχομεν πρὸ ἡμῶν ἓνα σωστὸν πρόδρομον τοῦ ἀρχαίου μειδιάματος τῆς πρωίμου ἑλληνικῆς τέχνης.

Ἡ θεὰ ὑπ' ἀρ. 2 εἶναι ἡ μικροτέρα τοῦ εὐρήματος (πίν. 1-2). Μέγιστον ὕψος (μέχρι τῆς κορυφῆς τῶν πτηνῶν) 0,52. Ὁ πηλὸς ὡς καὶ εἰς τὴν προηγουμένην θεάν. Ὁλόκληρον τὸ εἶδωλον ἦτο κεκαλυμμένον δι' ἐρυθροῦ βερνικίου, τὸ ὅποιον ὁμοῦ μόνον κάτω περιεσώθη καλῶς. Διατήρησις ἄλλως ἄψογος, πλὴν πάντων σχεδὸν τῶν δακτύλων τῶν χειρῶν καὶ ἐλαχίστου τμήματος τῆς κορυφῆς τῆς κεφαλῆς, ὡς καὶ τοῦ ράμφους τοῦ ἑτέρου τῶν πτηνῶν, ἅτινα ἐλλείπουν. Ἡ θεὰ ἐνταῦθα παριστάνεται τελείως στρογγυλοπρόσωπος. Αἱ λεπτομέρειαι εἶναι ὡς ἐπὶ τῆς προηγουμένης θεᾶς. Τὸ στόμα ὁμοῦ εἶναι ἀπλῆ σχισμὴ πολὺ λεπτὴ, ἡ δὲ κεφαλὴ, ἀπολήγουσα εἰς ὄξύ, οὐδεμίαν δῆλωσιν κόμης φέρει. Ἴσως αὕτη παριστάνετο διὰ χρώματος. Τὰ προσωπικὰ χαρακτηριστικὰ εἶναι διάφορα τῶν τῆς προηγουμένης θεᾶς. Ἐπὲρ τὸ μέτωπον εἰκονίζεται τὸ λεγόμενον διπλοῦν ἱερὸν κέρας καὶ δύο περιστραφαί². Ἐτερον μοναδικὸν χαρακτηριστικὸν εἶναι, ὅτι ὁμοῦ μετὰ τῶν μαστῶν ἐδηλώθη καὶ ἡ κίνησις τῶν μασχαλικῶν μυῶνων, ἣν συνεπάγεται ἡ ὕψωσις τῶν χειρῶν. Οὐδὲν ἴχνος φορέματος ὑπάρχει. Ἡ κυλινδρική βᾶσις εἶναι ἀσυνήθως χαμηλὴ, συμφωνοῦσα κατὰ τοῦτο πρὸς τὰ γνωστὰ εἰδῶλια τοῦ ἱεροῦ τῶν Διπλῶν πελέκεων ἐν Κνωσῷ³.

Ἡ θεὰ ὑπ' ἀρ. 3 σύγκειται ἐκ τοῦ αὐτοῦ ὑπολεύκου πηλοῦ χωρὶς ἴχνος χρωματισμοῦ. Συνεκολλήθη μετὰ ἀσημάντων συμπληρώσεων (πίν. 1). Ἀπὸ ἀπόψεως τέχνης

1 Arch. Anzeiger 1933, 297-8 εἰκ. 6-8.

2 Ἐπεκράτησε νὰ καλοῦνται πάντοτε περιστραφαὶ τὰ πτηνὰ ταῦτα τῆς μινωικῆς θεᾶς, διότι εἰς τὰς περισσοτέρας περιπτώσεις ἀναγνωρίζονται πράγματι ὡς τοιαῦτα. Ἐδῶ εἰκονίζονται μὲ μεγάλα ἰσχυρὰ ράμφη, τὰ ὅποια

ἐνθυμίζουν μᾶλλον κόρακα ἢ κορώνην. Ἐτέρα λεπτομέρεια ἐν τούτοις εἶναι, ὅτι εἰκονίζονται ἐπαλλήλως τὰ ἄκρα τῶν πτερυγῶν (πρβ. τοὺς πίνακας 1 καὶ 2), πράγμα ὅπερ ὄντως συμβαίνει εἰς τινὰ εἶδη περιστραφῶν.

3 Evans, Palace of Minos II 340 εἰκ. 193.

υπολείπεται πολὺ τῶν δύο προηγουμένων. Δήλωσις στόματος δὲν ὑπάρχει. Ὁ κοροπλάθος πλὴν τούτου ἔλησμονήσε καὶ τὸ μέτωπον. Αἱ ὄφρνες εἰκονίζονται ἀναγλύφως καὶ ἰσχυρῶς, τούναντίον οἱ βῶλοι πηλοῦ οἱ δηλοῦντες τοὺς ὀφθαλμοὺς ὑπῆρξαν πολὺ ἰσχυροὶ καὶ τὰ ὦτα ἐπίσης εἶναι μικρά. Αἱ παλάμαι εἶναι πολὺ πλατεῖαι. Αἱ χεῖρες παρεστάθησαν λιπόσαρκοι καὶ οἱ ἀγκῶνες ὀγκώδεις, ὥσει ἐπρόκειτο περὶ γραΐας. Ἡ θεὰ φέρει ἐπὶ τῆς κεφαλῆς στεφάνην καὶ τρεῖς ἀναγλύφους πλοκάμους εὐθείας κόμης καταπιπτούσης μέχρι τοῦ αὐχένου. Ὁ μεσαῖος ἐξ αὐτῶν εἶναι ἀνασηκωμένος δίκην λαβῆς,



Εἰκ. 4. Αἱ θεαὶ ὑπ' ἀριθ. 4 καὶ 5.

ἐπ' αὐτοῦ δὲ ἴσταιται περιστρωὰ μὲ τὴν οὐρὰν καὶ τὰς πτέρυγας ἀνοικτάς. Ὑψος μέχρι τῆς κορυφῆς τοῦ πτηνοῦ 0,62.

Ἡ θεὰ ὑπ' ἀρ. 4 σύγκειται ἐκ ζωηρῶς ἐρυθροῦ πηλοῦ μετὰ προσμίξεως λιθαρῶν ἀφθόνων (πλίν. 1 καὶ εἰκ. 4). Συνεκολλήθησαν αἱ χεῖρες καὶ ἰδίως ἡ κεφαλὴ ἐκ πολλῶν τεμαχίων μετὰ μερικῶν συμπληρώσεων, ἰδίως εἰς τὰ σύμβολα. Ἐνταῦθα ὁ τεχνίτης εἶναι δεξιός, ἂν καὶ τὸ στόμα ἐδηλώθη ὡς ἀπλή μικρὰ σχισμὴ. Αἱ ὄφρνες ἔχουν ἰσχυρὰν πλαστικότητα, οἱ ὀφθαλμοὶ ἐπίσης. Αἱ χεῖρες ἔχουν ἐπιτυχῆ διάπλασιν, ἂν καὶ οἱ ἀντιχειρες εἶναι παχύτεροι τοῦ δέοντος. Τὸ ἄνω μέρος τῆς κεφαλῆς παρέμεινεν ἀνοικτὸν καὶ φαίνεται τὸ κοῖλον ἐσωτερικόν του. Πέριξ ὑπάρχει εἶδος χείλους, ὥσει ἐπρόκειτο περὶ ἀγγείου. Ἐπὶ τῆς περιφερείας τῆς κεφαλῆς εἰκονίζονται περιστρωὰ ὑπὲρ τὸ μέσον τοῦ μετώπου καὶ περαιτέρω πέντε πρωτοφανῆ σύμβολα: Δύο γλωσσοειδῆ ἀντικείμενα καὶ τρεῖς ἄλλα στενώτερα καὶ ἐπιμηκέστερα, καταλήγοντα ἄνω εἰς δύο μικρὰς κεραιοειδεῖς ἀποφύσεις. Ἡ θεὰ εὐμοιρεῖ μακροτάτης κόμης, τῆς ὁποίας τρεῖς κυματιστοὶ πλόκαμοι καταπίπτουν βαθέως μέχρι τῆς κυλινδρικῆς βάσεως (εἰκ. 4). Μέγιστον ὕψος τοῦ εἰδώλου 0,575.

Τέλος ἡ θεὰ 5 ἦτο καθ' ὅλα δίδυμος ἀδελφὴ τῆς προηγουμένης (εἰκ. 4). Σύγκειται ἐκ τοῦ αὐτοῦ ἀκριβῶς πηλοῦ καὶ φέρει ἀκριβῶς τὰς αὐτὰς χεῖρας καὶ πλοκάμους. Δὲν ὑπάρχει ἀμφιβολία, ὅτι ἀμφότεραι ἐποιήθησαν ταυτοχρόνως ὑπὸ τοῦ αὐτοῦ τεχνίτου. Δυστυχῶς ἡ κεφαλὴ δὲν διεσώθη. Μέγιστον σφζόμενον ὕψος τοῦ εἰδώλου (μέχρι τῆς κορυφῆς τῆς χειρὸς 0,595).

Γενικαὶ παρατηρήσεις. Ἡ μεγαλύτερα σπουδαιότης τοῦ εὐρήματος τοῦ Γάζι εἶναι ὅτι, χάρις εἰς τὰ εὐρεθέντα ἀγγεῖα, δυνάμεθα νὰ χρονολογήσωμεν ἀκριβῶς τὰς θεὰς καὶ κατ' αὐτὰς τὰ ὑπόλοιπα ὁμοειδῆ ἔργα, περὶ ὧν μέχρι σήμερον μεγάλη ἀσάφεια ἐκράτει. Τὰ εὐρεθέντα ἀγγεῖα καὶ σκευὴ δύνανται νὰ κατανεμηθοῦν εἰς ὁμάδας. Ἡ πρόχους καὶ τὸ χυτροειδὲς ἀγγεῖον εἰκ. 5 ἀριστερὰ συνανήκουν, διότι ἀποτελοῦνται ἐκ τοῦ αὐτοῦ ἀκαθάρτου σκοτεινόχρου πηλοῦ. Τὸ ἐπὶ τῆς αὐτῆς εἰκόνος εὐμέγεθες κυλινδρικὸν σκεῦος¹ σύγκειται ἐκ τοῦ αὐτοῦ ἀκριβῶς ζωηροῦ ἐρυθροῦ πηλοῦ ἐξ οὗ καὶ αἱ θεαὶ 4-5, εἰς τρόπον ὥστε δὲν ὑπάρχει ἀμφιβολία, ὅτι ἀνήκον ἀρχικῶς εἰς τὴν σκευὴν των. Τὸ αὐτὸ ἰσχύει καὶ περὶ τῶν δύο ἀώτων φιαλῶν (ἢ ἴσως θυμιατηρίων) τῆς εἰκ. 7 ἄνω. Λόγῳ ταυτότητος πηλοῦ δέον ἐπίσης νὰ ἀποδοθοῦν ἡ ὀρθογωνία τράπεζα προσφορῶν εἰκ. 6 εἰς τὴν θεὰν 3, πρὸ τῆς ὁποίας καὶ εὐρέθη, τὸ δὲ σωληνοειδὲς σκεῦος εἰκ. 6 δεξιὰ εἰς τὴν θεὰν 1, μεθ' ἧς ἐπίσης εὐρέθη. Τὸ ἕτερον σωληνοειδὲς σκεῦος ἐπὶ τῆς αὐτῆς εἰκόνος φέρει λείψανα τοῦ αὐτοῦ ἐρυθροῦ χρώματος, ὅπερ φέρει καὶ ἡ θεὰ 2, δὲν ὑπάρχει δ' ἀμφιβολία, ὅτι ἐξήλθον ἐκ τοῦ αὐτοῦ ἐργαστηρίου. Αἱ ὑψίποδες κύλικες τῆς εἰκ. 7 οὐδὲν ἀποδεικνύουν, διότι σύγκεινται ἐκ τοῦ λευκοῦ καθαροῦ πηλοῦ τοῦ συνήθους εἰς τοιαῦτα ἀγγεῖα.



Εἰκ. 5. Πήλινα σκευή.

Ἐπὶ τοῦ συνόλου τῶν σκευῶν τούτων ὀλίγαι παρατηρήσεις ἔτι δέον νὰ προστεθοῦν. Ἡ τράπεζα προσφορῶν (διαστάσεις 44 × 36 ἐκ.) εἶναι λεπτὴ πηλίνη πλάξ, ἄνευ οὐδεμιᾶς βάσεως, καὶ φέρει πολὺ ταπεινὸν χεῖλος. Εἰς τὴν μίαν τῶν μακρῶν πλευρῶν ὑπάρχουν δύο ὀριζόντιοι ὀπαι πρὸς ἐκροήν. Ρευσταὶ ἄρα σπονδαὶ ἐχέοντο ἐπ' αὐτῆς. Αἱ τράπεζαι προσφορῶν κατὰ τὴν ΥΜ ἐποχὴν κατεσκευάζοντο γενικῶς στρογγύλαι, ἐνῶ ἡ παρούσα διατηρεῖ τὸ παλαιότερον ὀρθογώνιον σχῆμα, τὸ γνωστὸν κυρίως ἐκ τῶν μαρμαρίνων «χρωματοτριπτῶν» τῆς πρωτοκυκλαδικῆς καὶ πρωτομινωικῆς ἐποχῆς καὶ ἐκ τῆς τραπεζίης τῆς εὐρεθείσης κατὰ χώραν εἰς τὸ ΜΜ ἱερὸν τοῦ ἀνακτόρου τῆς Φαιστοῦ².

Ζωγραφικὴν διακόσμησιν δὲν φέρουν ἡ ζῶνας λευκὰς ἐπὶ τοῦ ἐρυθροῦ πηλοῦ τὸ σκεῦος εἰκ. 7 ἄνω δεξιὰ καὶ καστανὰς ἐξιτήλους ζῶνας ἐπὶ τοῦ ποδὸς καὶ τοῦ δοχείου ἡ ἐτέρα τῶν ὑψιπόδων κυλίκων (εἰκ. 7). Αὕτη ἔφερεν ἐπίσης τὴν ἐσωτερικὴν ἐπιφάνειαν

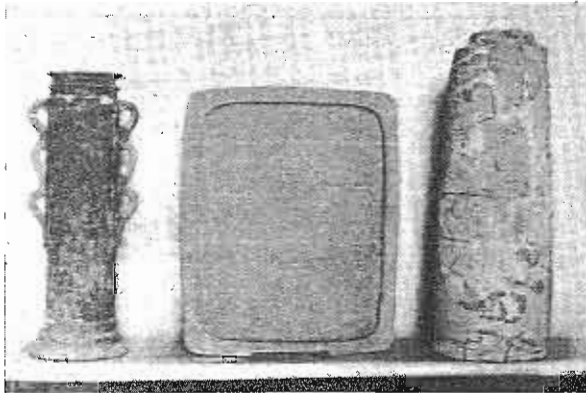
1 Ὑψ. 0,405. Διάμ. 0,305 Τὸ σκεῦος φέρει πνθμένα, εἰς ἓν δὲ σημεῖον τῶν τοιχωμάτων του διαμπερῆ ὀπὴν διαμ. 1 ἑκατοστομ. ὄρατὴν καὶ ἐπὶ τῆς εἰκόνος.

2 Pernier Festos I 229 εἰκ. 106. Περὶ ἐπίσης 224 εἰκ.

101 ἀριστερὰ. Karo, Religion des ägeischen Kreises ἀρ. 27 κλπ. «Χρωματοτριπτῶν»: Xanthudidis, Vaulted Tombs of Mesara πίν. 38 κλπ.

κεκαλυμμένην διὰ τοῦ αὐτοῦ βερνικίου, ἐνῶ ἡ ἑτέρα κύλιξ εἶναι ἄνευ χρώματος. Τὰ δύο ἄγγεῖα ταῦτα εἶναι καὶ τὰ χαρακτηριστικώτερα διὰ τὴν χρονολόγησιν τοῦ ὄλου εὐρήματος, διότι ἔχουν τὰς τυπικὰς ὀριζοντίας ταινίας εὐτελοῦς βερνικίου, τὰς χαρακτηριστικὰς διὰ τὴν ὑστάτην φάσιν τῆς μινωικῆς ἐποχῆς, ἧτις θὰ ἠδύνατο ἤδη νὰ χαρακτηρισθῆ ὡς «ὑπομινωική»¹. Τὰ ὑπόλοιπα σκεύη, ὡς ἀνήκοντα εἰς τὴν κατηγορίαν τῶν χονδροειδῶν σκευῶν εἶναι ὀλιγώτερον ἐπιδεκτικὰ χρονολογήσεως. Τὰ δύο σκεύη εἰκ. 7 ἄνω ἦσαν πιθανῶς θυμιατήρια. Φαίνονται ὡς νὰ διατηροῦν τὸν ἀρχικὸν συνδυασμὸν ἄγγείου τιθεμένου ἐπὶ χωριστῆς βάσεως, συγχωνευθείσης βραδύτερον μετὰ τοῦ ἄγγείου εἰς ἓν².

Ἰδιαιτέρας σημασίας εἶναι τὰ σωληνωτὰ κυλινδροειδῆ σκεύη τῆς λατρείας (εἰκ. 6), διότι ἀμφότερα παρουσιάζουν νέα χαρακτηριστικά, ἐν συγκρίσει πρὸς τὰ μέχρι σήμερον



Εἰκ. 6. Σωληνοειδῆ «Ἀνθοδοχεῖα» καὶ τράπεζα προσφορῶν.

γνωστά, ἅτινα εἶναι ἀρκούντως πολυ-ἀριθμα³. Ἐκ τῶν ἡμετέρων σκευῶν τὸ πρῶτον καὶ μεγαλύτερον (εἰκ. 6 δεξιὰ) ἐθραύσθη ὑπὸ τοῦ Κοκοσάλη, ἀλλὰ συμπληρωθὲν διατηρεῖται πρακτικῶς ἀκέραιον. Ἡ ὄπτησις εἶναι πολὺ ἀτελής. Ἔφερε τὴν ὀφιοειδῆ σειρὰν τῶν λαβῶν τοῦ ἑτέρου σκεύους, εἰς δὲ τὸ ἄνω μέρος καταλήγει εἰς στένευσιν ἐν εἴδει λαιμοῦ, ἧτις θὰ ἠνύοι περιέργως τὴν θεωρίαν τοῦ Sir A. Evans, ὅτι τὰ σκεύη ταῦτα κατάγονται ἐκ τῶν ὑδροσωλήνων τῶν

Μινωικῶν ὑδραγωγείων⁴. Τὸ σκεῦος τοῦτο εἶναι ἄνευ πυθμένου, ὡς συμβαίνει μὲ τὰ λοιπὰ ἀνάλογα τοιαῦτα.

Ὅπως τούναντίον τὸ ἕτερον σωληνωτὸν σκεῦος (εἰκ. 6 ἀριστερὰ) κατὰ μοναδικὴν

1 Ὁ Sir A. Evans, Palace κλπ. IV 363 ἐξ. διδὲ ἐπι-σκόπησιν τῆς ἐξελίξεως τῶν ὑψηλῶν κυλικῶν, χωρὶς νὰ φθάσῃ ὅμως μέχρι τῆς προκειμένης περιόδου. Ἀκόμη καὶ «πρωτογεωμετρικαὶ» κύλικες ἐκ Κρήτης διατηροῦν ζωηροτέρην τὴν ἀνάμνησιν τῆς μινωικῆς διακοσμῆσεως (λχ. τὰ εὐρήματα τῶν τάφων εἰς Καρακοβίλια, Palace κλπ. II. 137 εἰκ. 70). Αἱ κύλικες τοῦ Γάζι ἔχουν ἐπὶ παραδείγματι ἀφθονα παράλληλα ἐκ τῶν «ὑπομυκηναϊκῶν» τάφων Κεφαλληνίας: Μαρινάτος Ἄρχ. Ἐφημ. 1932 πίν. 12.

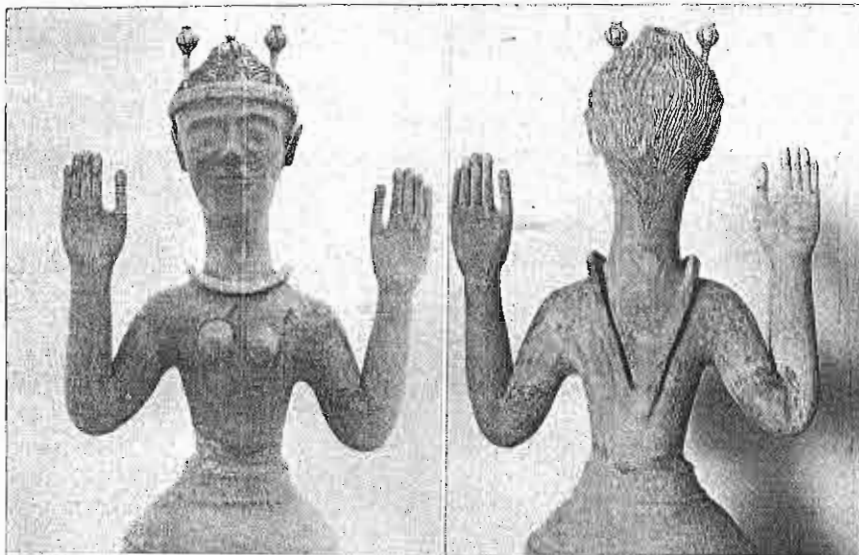
2 Τὸ φαινόμενον τοῦτο παρατηρεῖται καὶ ἐπὶ μιᾶς ἄλλης κατηγορίας ὑψηλῶν ἀμφοροειδῶν ἄγγείων, λ.χ. Palace κλπ. III σ. 402 εἰκ. 267.

3 Ἐκ Γουρνιῶν εἶναι γνωστά τρία ἀκέραια καὶ τεμάχιον ἐνὸς τετάρτου: Gourpία πίν. IX, Nilsson, Minoan-Mycenaean Religion 76 εἰκ. 3^a καὶ 3^b. Evans, Palace κλπ. IV 141 εἰκ. 110. Ἐκ Πιρηνιᾶ ὑπάρχουν πέντε (τὸ ἐν κάπως ἀσυνήθους σχήματος καὶ μικρόν). Ἐκ τούτων ἐν εὐρίσκειται ἐν τῷ μουσεῖῳ Φλωρεντίας Pernier, Bollettino d'Arte II, ἀρ. 12, Δεκεμ. 1908 σ. 16 τοῦ ἀποσπά-σματος εἰκ. 11), τὰ δὲ λοιπὰ ἐν τῷ Μουσείῳ Ἑρακλείου.

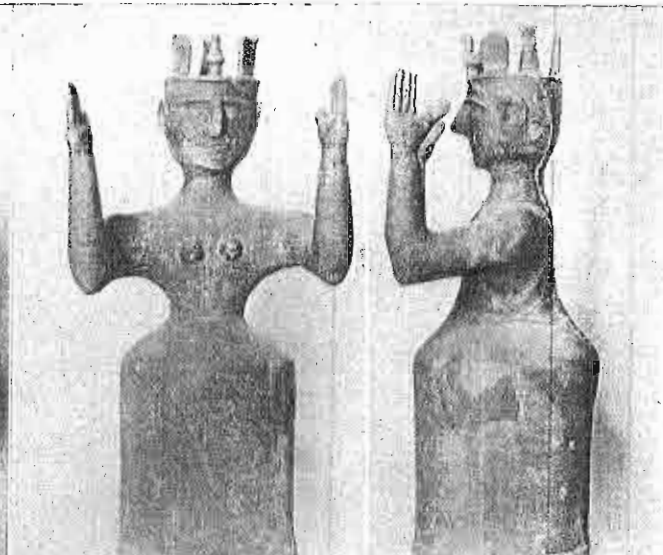
(Τινὰ εἶναι δημοσιευμένα: Wide AM 1901 σ. 249, Pernier ἔ. ἀ. εἰκ. 10, Evans ἔ. ἀ.). Τέλος ἐκ Κουμάσας εἶναι γνω-στὰ δύο, ἅτινα διὰ τὴν ἀκηδῖαν καὶ ὀλιγωρίαν τοῦ τότε ἀρχιτεχνίτου τοῦ Μουσείου ἔσχον τὴν περιέργον τύχην νὰ παρουσιασθοῦν εἰς τὴν ἐπιστημονικὴν βιβλιογραφίαν ὑποδηρημένα εἰς τέσσαρα. Παρασυρθέντος ὑπὸ τῆς ἀπα-τηλῆς συμπληρώσεως τοῦ εὐρετοῦ των Ξανθοῦδιδου, ἠκολούθησαν καὶ οἱ κατόπιν ἐρευνῆται τὴν πλάνην. Εἰς τὸν πίνακα Xanthudides, Vaulted Tombs of Mesarà πίν. 33 (=Nilsson ἔ. ἀ. σελ. 91). Τὸ πρῶτον καὶ τελευταῖον τεμά-χιον τῆς κάτω σειρᾶς ἀποτελοῦν ἓν μόνον σκεῦος. Τὰ δὲ δύο μεσαῖα, ἐν εἰς τὴν ἄνω καὶ ἐν εἰς τὴν κάτω σειρὰν (=Palace κλπ. IV, 141 εἰκ. 110 A καὶ B), ἀποτελοῦν ἐπίσης ἓν μόνον σκεῦος, προσαρμοζόμενα τελείως πρὸς ἄλληλα. Προσθέτω ἤδη ἐντεῦθεν, ὅτι καὶ ὡς πρὸς τὴν χρονολογίαν τῶν ἠπατήθη ὁ Ξανθοῦδιδης καὶ εἶναι ἀπο-ρίας ἀξιὸν πῶς διέφυγον τοῦτον αἱ κυματοειδεῖς γραμμαὶ (τελευταία σχηματοποίησης τοῦ πλοκάμου πολυπόδος), αἱ τυπικαὶ τῆς ὑστάτης YM φάσεως τοῦ μινωικοῦ πολιτι-σμοῦ. Ἄλλὰ περὶ τούτου κατωτέρω.

4 Palace IV 145 ἐξ., εἰκ. 112 ἐξ.

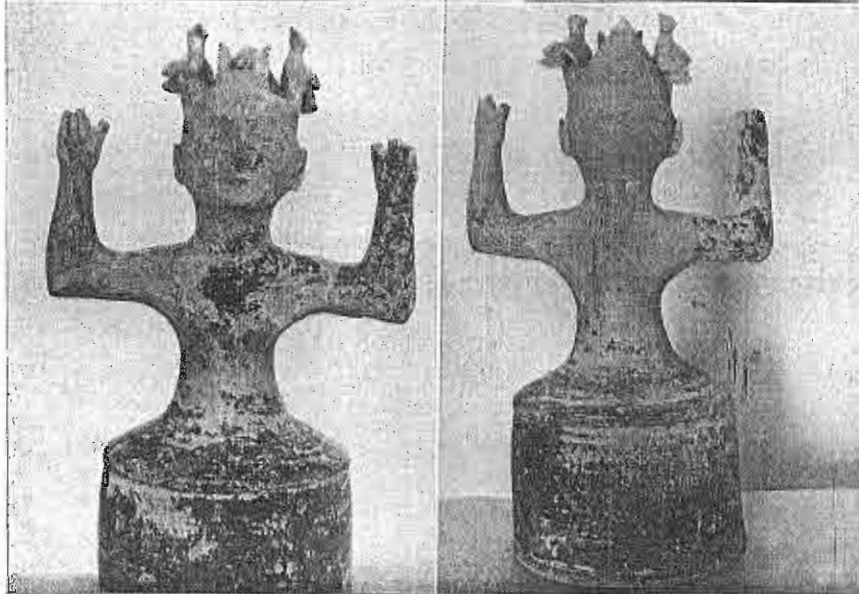
ΕΙΚ. 7. Η ΘΕΑ ΥΠ' ΑΡΙΘ. 1.



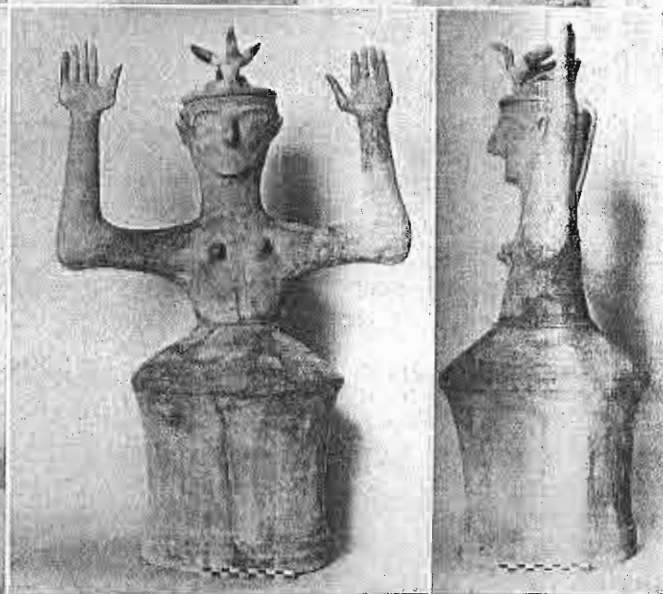
ΕΙΚ. 10. Η ΘΕΑ ΥΠ' ΑΡΙΘ. 4.



ΑΡΧΑΙΟΛΟΓΙΚΗ ΕΦΗΜΕΡΙΣ
 ΤΟΜΟΣ ΕΚΑΤΟΝΤΑΕΤΗΡΙΑΟΣ
 1937



ΕΙΚ. 8. Η ΘΕΑ ΥΠ' ΑΡΙΘ. 2.

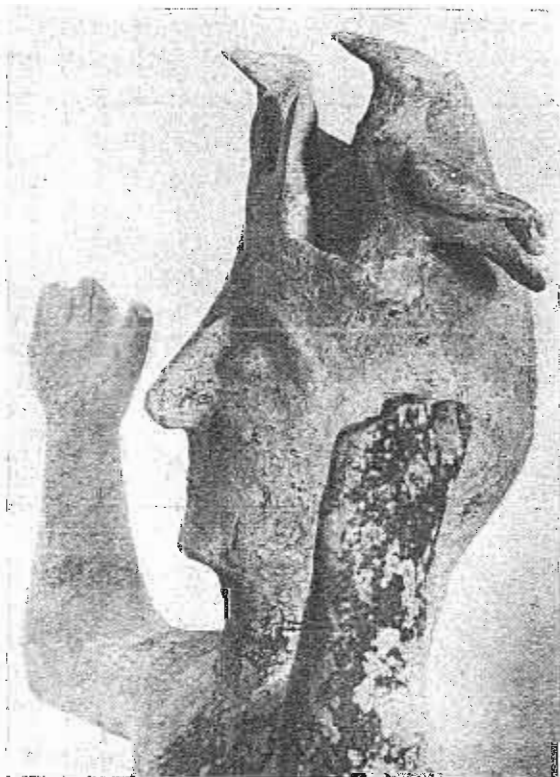


ΕΙΚ. 9. Η ΘΕΑ ΥΠ' ΑΡΙΘ. 3.

ΣΠΥΡΙΔΩΝΟΣ ΜΑΡΙΝΑΤΟΥ
 ΑΙ ΜΙΝΩΙΚΑΙ ΘΕΑΙ ΤΟΥ ΓΑΖΙ
 ΠΛΗ. 1. ΑΙ ΘΕΑΙ 1-4.



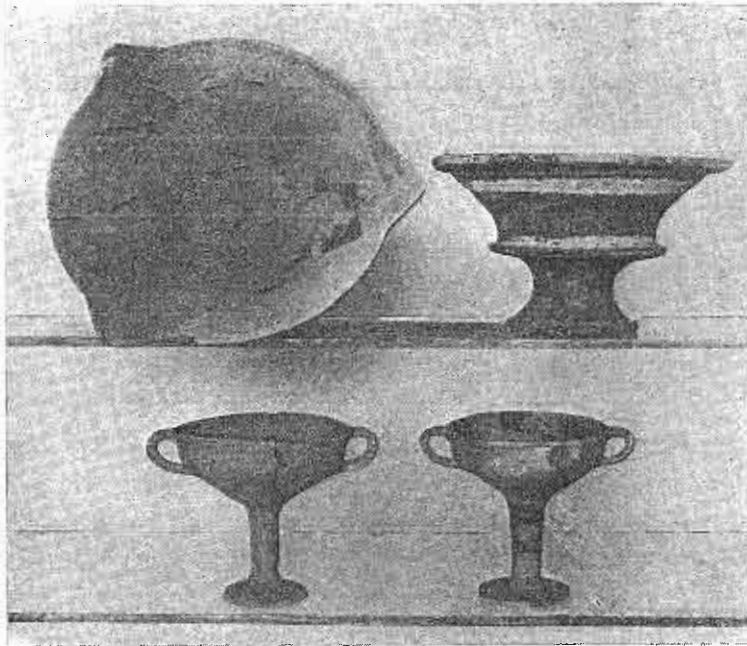
ΕΙΚ. 1.



ΕΙΚ. 2.

μέχρι σήμερον ἐξαίρεσιν φέρει πλήρη πυθμένα. Ἐξαιρέσει τῆς ιδιορρυθμίας ταύτης εἶναι καθ' ὅλα ἀνάλογον πρὸς τὸ ἐκ Κουμάσας ἀνασυσταθέν, μεθ' οὗ ἔχει κοινὸν τὸ χαρακτηριστικὸν τοῦ τελείου κυλίνδρου, ἐνῶ τὰ ὑπόλοιπα μειοῦνται πάντοτε πρὸς τὰ ἄνω κατὰ τὸ μᾶλλον καὶ ἥττον¹.

Ὁ προορισμὸς τῶν σκευῶν τούτων, παρ' ὅλα τὰ μέχρι σήμερον ὑπὸ πολλῶν γραφέντα² ἐξακολουθεῖ νὰ μοῦ φαίνεται ἀμφίβολος, ἰδίως μετὰ τὴν ιδιορρυθμίαν τοῦ σκεύους ἐκ Γάζι, ὅπερ φέρει καὶ πυθμένα. Ἡ τελευταία θεωρία τοῦ Sir Arthur, ὅτι τὰ σκεύη ταῦτα ἐθεωροῦντο ὡς κατοικία τῶν ὄφρων, μοῦ φαίνεται νὰ παρουσιάζῃ τὴν



Εἰκ. 7. Πήλινα ἀγγεῖα.

δυσκολίαν ὅτι τὰ σκεύη ἦσαν ἀκατάλληλα πρὸς τοῦτο. Πολὺ φυσικώτερον θὰ ἦτο, ἐν τοιαύτῃ περιπτώσει, νὰ ἐξελιχθοῦν εἰς σχῆμα τοιοῦτον, ὥστε νὰ τοποθετοῦνται ὀριζοντίως ἐπὶ τοῦ ἐδάφους, ὡς συμβαίνει μὲ τοὺς ὑδροσωλήνας. Τὸ ὅτι φέρουν πολλάκις ὄφεις ἀναγλύφως, δὲν εἶναι λόγος ἀποχρῶν, ἀφοῦ παρουσιάζουν ἐνίοτε καὶ «ἱερὰ κέρατα» καὶ τὸ σύμβολον τοῦ ἡλιακοῦ δίσκου. Τὸ ὅτι ἦσαν ἀπλαῖ βάσεις, ἵνα ἐπ' αὐτῶν τοποθετῶνται αἱ φιάλαι τῶν σπονδῶν, δικαίως ἀπεκρούσθη, διότι οὐδαμοῦ εὐρέθησαν τοιαῦται φιάλαι. Ἡ εὐλογωτέρα ἐρμηνεῖα, ἐξηκολούθει νὰ παραμένῃ ἡ τοῦ Zahn, ἣν παρεδέχθη καὶ ὁ Nilsson, ὅτι δηλ. ἐπρόκειτο περὶ σκευῶν διατηρήτων, ἵνα χρησιμεύουν πρὸς διοχέτευσιν τῶν σπονδῶν³. Τώρα ὁμως κλονίζεται καὶ αὕτη, ἐφόσον τὸ σκεῦος τοῦ Γάζι φέρει πυθμένα. Καὶ πιθανώτατα δὲν ἦτο τὸ μόνον, διότι ἐν σκευῶς ἐκ Γουρνιῶν φαίνεται ὅτι ἔφερον ἐπίσης πυθμένα. Ὑπολείπεται νὰ παραδεχθῶμεν,

¹ Ὁ Sir A. Evans, ἀφορμώμενος ἐκ τῆς πλάνης τοῦ Ξανθουδίδου, ὅτι τὰ ἐκ Κουμάσας σκεύη ἀνήκον εἰς τὴν ΜΜ II ἐποχὴν, ἐξέλαβε τὸ χαρακτηριστικὸν τοῦ κυλινδρικοῦ σχήματος ὡς πιθανὸν σημεῖον ἀρχαιότητος τῶν σκευῶν. Palace IV 160.

² Nilsson ἔ. ἀ. 271 ἐξ.

³ Περὶ τοῦ ὅλου θέματος πρβ. Γ. Οἰκονόμου, De profusionum receptaculis sepulchralibus καὶ ἰδίᾳ περὶ τούτων σ. 46 ἔ. Nilsson 273.

ὅτι εἰς τὰ σκευή ἐτίθητό τι φθαρτόν, οὗ τὰ ἔχγη δὲν ἠδύναντο νὰ σωθοῦν καὶ συγχρόνως ἐλαφρόν, διότι ἡ ὄπτησις τῶν σκευῶν εἶναι πολλάκις ἀτελεστάτη. Ὡς τοιοῦτον δυνάμεθα νὰ σκεφθῶμεν τὰ ἄνθη. Ὁ κρόκος, ἡ ἴρις καὶ ἰδιαίτατα ὁ κρίνος καὶ ἡ μήκων, ὡς θὰ δεῖξωμεν ἀμέσως, μὲ τὰ μακρὰ στελέχη των, ἦσαν ἱερὰ ἄνθη τῆς Θεᾶς. Ἐπὶ τοῦ μεγάλου δακτυλίου τῶν Μυκηνηῶν κομίζονται πρὸς αὐτὴν ἄνθη ἀπὸ τρεῖς ἐν ὄλῳ γυναικείας μορφᾶς, ἐξ ὧν ἡ μία τῆς ἔχει ἤδη ἐγχειρίσει τρεῖς μήκωνας. Ἡ ἑτέρα γυνὴ κρατεῖ κρίνους, ἡ δὲ τρίτη καὶ μικροτέρα δυσδιάκριτα φυτά. Πάντα φέρουν μακροτάτους μίσχους. Δύναται ἐπομένως νὰ θεωρηθῆ βέβαιον, ὅτι καὶ εἰς τὰ ἱερὰ προσεκομίζοντο ἄνθη, πρὸ τῶν εἰδώλων τῆς προϊστορικής Madonna. Διὰ τί νὰ μὴ παραδεχθῶμεν, ὅτι τὰ σωληνωτὰ σκευή ἦσαν ἀπλᾶ ἀνθοδοχεῖα¹;

Ἐπολείπονται ἔτι μερικαὶ παρατηρήσεις ὡς πρὸς τὰς θεάς. Καὶ πρῶτον ὡς πρὸς τὴν τεχνικὴν: Τὰ ὑπ' ἀρ. 4 καὶ 5 εἶδωλα εὐρέθησαν ἐν τεμαχίοις, πρᾶγμα τὸ ὁποῖον ἐπέτρεψε τὴν ἄνετον σπουδὴν τῆς κατασκευῆς των. Τὰ εἶδωλα ἐποιοῦντο ὁλόκληρα ἐπὶ τοῦ κεραμικοῦ τροχοῦ, ἦτοι καὶ τὸ στήθος καὶ αἱ κεφαλαὶ ἔτι. Μετὰ τὴν περάτωσιν τοῦ ἔργου μέχρι τῆς βάσεως τοῦ λαιμοῦ, τὸ στήθος συνεπιέζετο ὀλίγον, ἵνα λάβῃ κατὰ τὸ μᾶλλον ἢ ἥτιον ἐκ τῆς στρογγύλης πεπλατυσμένην πῶς μορφήν. Τῆς ἐλλείψεως ἦτις οὕτω ἐσχηματίζετο ἄνω, συνεκολλῶντο διὰ συμπίεσεως τὰ δύο ἄκρα, ἀλλ' εἰς τὸ κέντρον παρέμενεν ὀπὴ διὰ τὴν εὐκολίαν τῆς ὀπτήσεως. Ἦνοίγοντο προσέτι πλαγίως δύο ὀπαί, ἐκεῖ ὅπου προσεκολλῶντο εἶτα αἱ χεῖρες, ἀφοῦ προηγουμένως εἰς τὸ ἐσωτερικόν τοῦ στήθους καὶ τῶν ὤμων ἐτοποθετοῦντο πρόσθετοι ταινίαι πηλοῦ ἵνα ἀντεπεξέλθουν εἰς τὸ βάρος. Αἱ χεῖρες ἐπλάττοντο χωριστὰ περίξ πυρῆνος, ὅστις ἀπετελεῖτο ἀπὸ τεμάχιον σχοινίου ἢ ἀπὸ χόρτα συνεστραμμένα δίκην σχοινίου. Οὕτω τὸ ἐσωτερικόν των παρουσιάζεται σήμερον κοῖλον, μὲ τὰ ἀποτυπώματα τοῦ σχοινίου πυρῆνος φανερά, διότι ὁ πυρῆνος οὗτος ἐκαίετο φυσικὰ κατὰ τὴν ὄπτησιν. Ἡ κεφαλὴ, μετὰ τοῦ λαιμοῦ, ἦτις ἐποιεῖτο χωριστὰ, πάλιν ὅμως ἐπὶ τοῦ κεραμικοῦ δίσκου, ἐσωτερικῶς φέρει κανονικόν κοῖλον σχῆμα δίκην βαθέος σκύφου. Ἐξωτερικῶς προσεκολλῶντο εἶτα ῥίς, ὀφθαλμοί, πῶγων, ὀφρύες καὶ ὦτα, ἐπὶ δὲ τοῦ στήθους οἱ μαστοί, καὶ ἐπλάττοντο διὰ τῶν δακτύλων. Τελευταῖον ἐφηρμόζετο τὸ ἄνω μέρος τοῦ κρανίου καὶ ἐπ' αὐτοῦ ἐπλάττετο ἢ ἐχαράσσετο ἡ κόμη, τέλος δὲ ἐτοποθετοῦντο τὰ σύμβολα. Εἰς τὴν θεὰν 5 ἡ κεφαλὴ παρέμεινεν ἄνω ἀνοικτὴ.

Ἡ χειρονομία τῆς ὑψώσεως τῶν χειρῶν παρουσιάζει παραλλαγὰς εἰς τὰ εἶδωλα τοῦ Γάζι. Εἰς τὰ μέχρι τοῦδε γνωστὰ ὅμοια ἐκ Κνωσοῦ, Γουρνιῶν καὶ Πρινιᾶ, ὑψοῦνται ὀριζοντίως πρὸς τὰ ἔξω οἱ πήχεις καὶ καθέτως ἐπὶ τούτων οἱ βραχίονες. Ἐν νοητὸν κάθετον ἐπίπεδον, διερχόμενον διὰ τῶν ὤμων, θὰ ἐδιχοτόμει τὰς χεῖρας. Τοῦτο ἰσχύει περὶ τῶν ὑπ' ἀρ. 1 καὶ 3 εἰδώλων τοῦ Γάζι, μὲ τὴν διαφορὰν ὅτι τὸ πρῶτον ἔχει τοὺς βραχίονας οὐχὶ ὀριζοντίως, ἀλλ' ὑπὸ γωνίαν 45° πρὸς τὰ κάτω. Ἡ στάσις αὕτη εἶναι μοι γνωστὴ ἔξ ἐνδὸς εὐτελοῦς δακτυλίου².

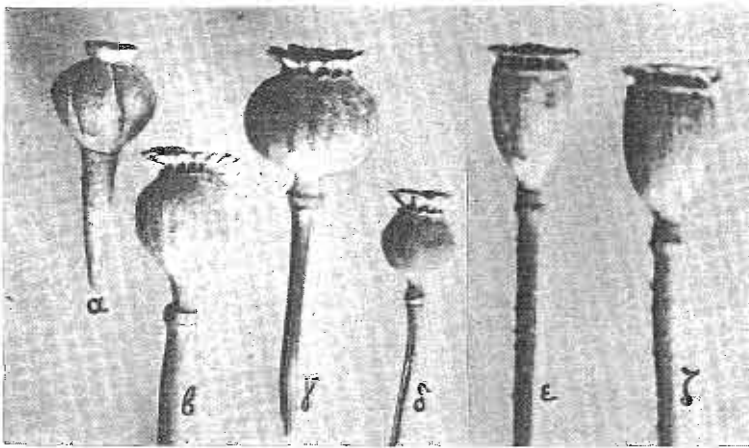
¹ Τὸν πλειστάκις δημοσιευθέντα δακτύλιον τῶν Μυκηνηῶν ὄρα ἐν ὠραίᾳ ἰχνογραφίᾳ παρὰ Evans, Palace κλπ. II 341 εἰκ. 194^e. Ἐν τόμ. IV 165 ἐξ. παρατίθενται ἐπιβιώσεις τοῦ σωληνωτοῦ σκεύους καὶ παράλληλα ἐξ

ἄλλων περιοχῶν.

² Δακτύλιος ἐκ Σφουγγαροῦ: E. Hall Sphoungaras 69 εἰκ. 44.

Ἡ θεὰ 2 φέρει τοὺς βραχίονας ὀριζοντίως μὲν, ἀλλ' ἐλαφρῶς πρὸς τὰ ἔμπροσ, εἰς τρόπον ὥστε οὗτοι ὁμοῦ μετὰ τοῦ ἄνω στήθους ἀποτελοῦν ἀμβλὺ κανονικὸν τόξον. Τέλος αἱ ἐξ ἐρυθροῦ πηλοῦ δύο θεαὶ 4 καὶ 5 παρουσιάζουν τὸ πρωτοφανὲς χαρακτηριστικόν, ὅτι οἱ βραχίονες φέρονται σχεδὸν ὀριζοντίως πρὸς τὰ ἔμπροσ καὶ εἶτα ὑψοῦνται καθέτως οἱ πήγεις.

Ὡς πρὸς τὰ σύμβολα τῶν θεαινῶν, δεόν νὰ παρατηρηθῇ ἡ τελεία ἀπουσία τῶν ὄψεων, οἵτινες εἰς τὰ εἶδωλα Πριινῶ καὶ Γουρνιῶν ἐμφανίζονται ἐπὶ τῶν εἰδώλων καὶ ἐπὶ τῶν σωληνωτῶν «ἀνθοδοχείων». Αἱ περιστρωαὶ εἶναι γνωστὸν σύμβολον ἐκ τῶν ἱερῶν Κνωσοῦ καὶ Γουρνιῶν (εἰς τὴν τελευταίαν περίπτωσιν εὐρέθησαν ἀποκολλημέναι καὶ ἄγνωστον εἶναι ποῦ ἀρχικῶς εὐρίσκοντο). Τὸ «διπλοῦν κέρασ» πρώτην φορὰν



Εἰκ. 8 α., σύμβολον θεᾶς 1, β-δ Μήκων ἢ ὑπνοφόρος (Paraver somniferum), ε-ζ Μήκων ἢ ῥοιάς (P. Rhoeas) α·δ=1/2, ε-ζ περίπου 1/4.

συναντᾶται ἐπὶ τοῦ μετώπου θεᾶς, ἀλλ' ὡς ὅν ἐκ τῶν κυριωτάτων θρησκευτικῶν συμβόλων οὐδένα θὰ ξενίσῃ. Περίεργα τούναντίον καὶ ἀνεξήγητα, δι' ἐμὲ τοῦλάχιστον, εἶναι τὰ πρωτοφανῆ σύμβολα τῆς θεᾶς 5.

Ὅπως ἰδιαιτέραν σημασίαν ἔχουν τὰ ἐπίσης πρωτοφανῆ ἀντικείμενα ἐπὶ τῆς κεφαλῆς τῆς θεᾶς 1. Ὅτι εἶναι μίμησις καρφίδων, νομίζω ὅτι δὲν δύναται νὰ ὑπάρξῃ ἀμφιβολία. Τὸ μεσαῖον ἐξ αὐτῶν, τὸ ὁποῖον διατηρεῖται ἀκέραιον, παριστάνεται ἐπὶ τῆς εἰκ. 8^α. Βλέπει τις ὅτι καταλήγει εἰς αἰχμήν¹. Ὅμοια ἦσαν καὶ τὰ ἄλλα, ἐκινουῦντο δὲ ἐλευθέρως ἐντὸς τῶν ἀντιστοιχῶν ὀπῶν ἐπὶ τῆς κεφαλῆς τῆς θεᾶς. Ἀνάλογον παράδειγμα κατέχομεν τὴν ὠραίαν κρυσταλλίνην καρφίδα ἐκ τοῦ III βασιλικοῦ τάφου τῶν Μυκηναίων, ὅπου πιθανώτατα ὑπῆρχε καὶ τὸ καλυκοειδὲς ἐπίθημα, ἀποπεσὸν νῦν². Ὁ πηλὸς τῶν καρφίδων εἶναι καθαρῶτατος ὠχρόξανθος, διατηροῦνται δ' ἐπὶ τῆς ἐπιφανείας λείψανα ἐρυθροῦ χρώματος.

Αἱ κεφαλαὶ τῶν καρφίδων τούτων, ὅπως δῆποτε, δεόν νὰ παριστάνουν ὠρισμένα σύμβολα. Ἡ πρώτη μου ἐντύπωσις ἦτο, ὅτι παριστάνουν μήκωνας, (τούτέστι τὴν

¹ Τοῦτο ὑπενθυμίζει περιέργως τὸν χαλκοῦν ἦλον, ὁστις εἶχε σχῆμα μήκωνος, ἐπὶ τῆς κορυφῆς τοῦ Φιλιπ-

πείου ἐν Ὀλυμπίᾳ: Πausan. 5,20,5.

² Karg, Schachtgräber v. Mykenæ πίν. 31.

ψοθήκηνη τῆς μήκωνος καὶ τὸ ἐπ' αὐτῆς λειψάνου τοῦ κάλυκος μετὰ τὴν φυλορροὴν τοῦ ἄνθους, τὸ ὑπὸ τῶν ἀρχαίων λεγόμενον κεφάλιον ἢ κωδῖαν). Ὑστερον ὁμοῦς ἐγκατέλειψα τὴν ἐρμηνεῖαν ταύτην, διότι ἔχων ὑπ' ὄψει μου μόνον τὴν ἀγρίαν μήκωνα τῶν ἀγρῶν τῆς Ἑλλάδος, (Paraver Rhoeas), εἶχον παρατηρήσει ἐν τῷ μεταξὺ ὅτι ἡ κωδία τῆς δὲν εἶναι σφαιρική, ἀλλ' ἔχει τὸ σχῆμα ἐνὸς U (εἰκ. 8 ε-ζ.). Ἀπέκλινα ὑπὲρ τῆς παραδοχῆς τῆς σίδης (καρποῦ ροιᾶς), ἂν καὶ αἱ ῥαβδώσεις ἐπὶ τῶν πηλίνων ὁμοιωμάτων δὲν ἠνύθουν οὔτε καὶ τὴν ἐρμηνεῖαν ταύτην. Τέλος εὐρέθη, ὡς νομίζω, ἡ ἀληθὴς ἐρμηνεῖα: Πρόκειται πράγματι περὶ μήκωνος, οὐχὶ ὁμοῦς περὶ τῆς ἀγρίας, ἀλλὰ περὶ τῆς καλλιεργούμενης μήκωνος τῆς ὑπνοφόρου, (Paraver Somniferum), ἣτις καλεῖται ἡμερος ἢ κηπευτικὴ ὑπὸ τοῦ Διοσκορίδου.

Τὸ φυτὸν τοῦτο ἦτο ἀνέκαθεν γνωστὸν ἐν Ἑλλάδι, ἐν Κρήτῃ δὲ καλλιεργεῖται καὶ σήμερον ὑπὸ τὸ ὄνομα Ὑπνος¹. Εἰς πολλὰ μέρη καλλιεργεῖται συστηματικῶς, διότι ἐξ αὐτοῦ ἐξάγεται τὸ ὄπιον, ἀλλαχοῦ δὲ ἐδώδιμον ἔλαιον ἐκ τῶν σπερμάτων του. Εἰς τὴν ἀρχαιότητα ἦτο λίαν γνωστὴ ἡ μήκων διὰ τὰς θεραπευτικὰς τῆς ιδιότητος, ἀναφέρεται δ' ἤδη παρ' Ὀμήρω². Ἀναμφιβόλως θεραπευτικὴν σημασίαν θὰ ἔχουν καὶ ἐνταῦθα τὰ σύμβολα τῆς μήκωνος ἐπὶ τῆς κεφαλῆς τοῦ εἰδώλου.

Οὕτως ἡ μινωικὴ Μεγάλῃ θεᾷ, ἡ γνωστὴ ἤδη ὡς Θεὰ τῶν ὄψεων καὶ Θεὰ τῶν περιστερῶν, παρουσιάζεται ἐνταῦθα ὑπὸ μίαν νέαν μορφήν, ὡς Θεὰ τῆς μήκωνος, ἐπώνυμος τῶν ἰαμάτων. Ὅτι τὸ παρὸν μνημεῖον δὲν εἶναι τὸ μόνον, μᾶς διδάσκει ὁ μνημονευθεὶς ἤδη μέγας δακτύλιος τῶν Μυκηνηῶν, ὅπου εἰς τὴν καθήμενην θεᾶν προσφέρονται μήκωνες ὑπὸ τῆς μιᾶς ἐκ τῶν τριῶν ἱερείων τῆς. Ἐμνημονεύθη ἤδη ἀνωτέρω ἡ καρφίς ἐκ τοῦ 3^{ου} τάφου τῶν Μυκηνηῶν, ἡ καταλήγουσα εἰς κωδῖαν μήκωνος. Ὁμοίως κωδίας παριστοῦν πιθανώτατα καὶ τὰ μέλη ἐνὸς χρυσοῦ περιδεραιοῦ ἐκ τοῦ αὐτοῦ τάφου³. Ἡρμηνεύθησαν ὡς καρποὶ ροιᾶς, ἀλλὰ μεταξὺ τῆς ψοθήκης καὶ τοῦ ὑπὲρ ταύτην λειψάνου τοῦ κάλυκος μεσολαβεῖ μία σειρὰ ὀπῶν, ἣτις δὲν ὑπάρχει εἰς τὴν ρόαν, ἐνῶ εἶναι τυπικὴ τῆς κωδίας τῆς μήκωνος, διότι ἐκεῖθεν διαχέονται τὰ ἀπειράριθμα μικρὰ σπέρματα (πρβ. τὴν εἰκ. 8). Ἡ θεὰ τῆς μήκωνος δὲν εἶναι ἄλλως πρωτοφανῆς ἐμφάνισις, ἀλλ' εὐρίσκεται διαδεδομένη εἰς πολὺ μεγάλην περιοχὴν τοῦ προϊστορικοῦ κόσμου. Περὶ τούτου θὰ διαλάβωμεν εὐρύτερον ἀλλαχοῦ.

Ἡ κωνικὴ κατάληξις τῆς κεφαλῆς εἰς τὰς θεὰς 1 καὶ 2, ἣτις παρατηρεῖται καὶ ἐπὶ τοῦ εἰδώλου Παγκαλοχωρίου (ἴδ. κατωτ.), παριστᾷ κόμμωσιν διατηροῦσαν προφανῶς

1 Αἱ μητέρες εἰς τὰ χωρία ἔχουν ἔτι τὴν ἀπαισίαν συνήθειαν νὰ «ποτίζουν ὑπνο», ἣτοι ἀπέψημα τοῦ φυτοῦ τούτου τὰ νεογνά των, ἵνα μὴ ἐνοχλοῦνται ὑπὸ τῶν κλαυθμηρισμῶν των.

2 Ὅτι καὶ εἰς προϊστορικοὺς ἤδη χρόνους ἡ μήκων αὕτη ἐκαλλιεργεῖτο ἐν Ἑλλάδι, συνεπέρανεν εἰδικοί λόγιοι (Π. Γενναδίου, Δεξ. φυτολογικὸν ἐν λ. μήκων), αἱ δὲ ἀνακαλύψεις τοῦ Κρητομυκηναϊκοῦ πολιτισμοῦ ἐπιβεβαίωσαν τὴν γνώμην ταύτην. Ὁ Διοσκορίδης καὶ ὁ Θεόφραστος ἀσχολοῦνται μὲ τὰς θεραπευτικὰς καὶ λοιπὰς ιδιότητας τῆς μήκωνος. Εἰς τὸ σχετικὸν χωρίον τῆς Ἰλιάδος (Θ 306-7) ἀναφέρεται ὅτι ὁ Γοργυθίων βληθεὶς

ὑπὸ ἰοῦ τοῦ Τεύκρου ἐκλινε τὴν κεφαλὴν του, στερηθεὶς αἵφνης τῆς ζωῆς, ὡς «μήκων ἦτ' ἐν κήπῳ καρφῷ βριθομένη». Τὴν ἀρίστην εἰκονογράφειν τῆς παρομοιώσεως ταύτης θὰ εὐρωμεν ἐπὶ τῆς ὠρῆας πρόχου Phylakopi πίν. 21,4 (=Bossert Altkreta³ 260). Λόγω τοῦ λεπτοτάτου μίσχου πρόκειται ἀσφαλῶς περὶ μήκωνος κάπως σχηματοποιημένης καὶ οὐχὶ περὶ ρόας (Phylakopi 121-2) ἴσως τὸ ἀγγεῖον εἶχε καὶ σχετικὴν ἱερὰν ἢ ἱαματικὴν σημασίαν. Τελευταίως εὐρέθησαν σπέρματα μήκωνος (τῆς ροιᾶδος ὁμοῦς) εἰς τὰ προϊστορικὰ στρώματα τοῦ ανοικτισμοῦ Θερμὶ τῆς Λέσβου (W. Lamb, Thermi σ. 217).

3 Karo, Schachträber v. Mykenai πίν. 22, 77.

τὴν ἀνάμνησιν τῆς κωνικῆς τιάρας, ἣτις εἰς τὰς παλαιότερας καλὰς ἡμέρας ἐκόσμει τὴν κεφαλὴν τῆς Θεᾶς¹.

Ὀλίγαι λέξεις ἔτι ὑπολείπονται ὡς πρὸς τὴν χρονολογίαν. Προκειμένου περὶ τῶν εἰδώλων τοῦ Γάζι, δὲν ὑπάρχει ἀμφιβολία, ὅτι ὑπάγονται εἰς τὴν ἐσχάτην φάσιν τῆς Μινωικῆς ἐποχῆς καὶ ἐν μέρει ἴσως εἰς τὴν ὑπομινωικὴν τοιαύτην. Ἄλλ' ἔτι σπουδαιότερον εἶναι, ὅτι καὶ πάντα τὰ λοιπὰ ὅμοια εἰδῶλα ὑπάγονται εἰς τὴν αὐτὴν ἐποχὴν. Τὸ συμπέρασμα τοῦτο εἶχον συναγάγει ἤδη θεωρητικῶς ἐξ ἄλλων λόγων, οὓς θὰ ἀναπτύξω ἴσως ἀλλαχοῦ εὐρύτερον, ἢ δ' ἔρευνα ὄλων τῶν εἰδώλων ἐπ' εὐκαιρίᾳ τῆς παρουσίας δημοσιεύσεως ἐπεβεβαίωσε τὴν γνώμην ταύτην. Ἡ τεχνικὴ τῶν εἰδώλων τοῦ Γάζι, ὡς περιεγράφη ἀνωτέρω, εἶναι ἀκριβῶς ἢ αὐτὴ καὶ ἐπὶ πάντων τῶν λοιπῶν, εἰς τρόπον ὥστε δὲν εἶναι δυνατὸν νὰ ἔχουν μεγάλην χρονικὴν διαφορὰν μεταξύ των. Ἡ αὐτὴ τροχήλατος κατασκευὴ παντοῦ, τὰ αὐτὰ σχοίνα ἐνθέματα εἰς τὸ ἐσωτερικὸν τῶν χειρῶν, ἢ αὐτὴ μέθοδος προσκολλήσεως τῶν λεπτομερειῶν τοῦ προσώπου. Ἐπὶ πλέον εἶναι δύσκολον εἰδῶλα καχότεχνα ὅπως τῶν Γουρνιῶν νὰ ἀνήκουν εἰς τὸν χρυσοῦν αἰῶνα τῆς Μινωικῆς τέχνης (τὴν ΥΜΙ ἐποχὴν), τὰ δὲ σωληνωτὰ σκεύη τῆς Κουμάσας, τὰ δῆθεν ΜΜ II εἶναι πέρα πάσης ἀμφιβολίας σύγχρονα πρὸς τὰ τοῦ Γάζι. Ἀσφαλῶς ἔχομεν πρὸ ἡμῶν μίαν ΥΜ III περίοδον ἀνακαταλήψεως («reoccupation period») καὶ ἐν Κουμάσᾳ καὶ εἰς τὰ Γουρνιά, ὅπως συμβαίνει μὲ τὸ παρεκκλήσιον τῶν Διπλῶν πελέκεων ἐν Κνωσῶ².

Προκειμένου περὶ τοῦ Πρινιαῦ, τὰ ἐκεῖ εὐρήματα ἐσημειώθησαν εἰς τὸ αὐτὸ μὲν μέρος, ἀλλ' εἰς δύο χωριστὰς περιόδους. Τὰ πρῶτα ἐδημοσίευσεν ὁ Sam Wide, χρονολογήσας ταῦτα εἰς τὴν ὑστερομινωικὴν ἐποχὴν³. Τὰ δεύτερα ὁ Pernier, ὑποστηρίζας ὅτι ἀνάγονται εἰς ἀρχαίους ἑλληνικούς χρόνους καὶ ὅτι ἀποτελοῦν ἐπιβίωσιν τῆς Μινωικῆς λατρείας, πρᾶγμα ὅπερ παρεδέχθη καὶ ὁ Nilsson⁴. Τὴν γνώμην ταύτην ἀντέκρουσεν ὁ Sir A. Evans⁵, καὶ πρέπει νὰ ὁμολογηθῇ ὅτι ἡ ταυτότης τῆς τεχνικῆς καὶ λοιπῶν ιδιοτήτων καθιστᾷ πιθανώτερον τὴν ἰδικὴν του ἄποψιν, ὅτι τὰ ἀντικείμενα ταῦτα δὲν δύνανται νὰ χωρισθοῦν ἀπὸ τὰ τῶν Γουρνιῶν. Δὲν δύνανται ὅμως νὰ χρονολογηθοῦν εἰς τὴν ΥΜΙ ἐποχὴν, ὡς ὁ Sir Arthur φρονεῖ, ἀλλ' εἶναι ΥΜIII ἢ ὑπομινωικά. Ἐπὶ τοῦ Πρινιαῦ δὲν εὐρέθησαν ἄλλως Μινωικὰ ἔχνη παλαιότερα, πλὴν ἐλαχίστων ὀστράκων τῆς ὑστάτης Μινωικῆς φάσεως⁶.

Ἄπομένει τέλος τὸ εἶδωλον τοῦ Παγκαλοχωρίου Ρεθύμνης, τὸ ὁποῖον ἐδημοσίευσαν ἄλλοτε διὰ βραχέων, ὑποστηρίζας τὴν ὑπαγωγὴν του εἰς τοὺς χρόνους τῆς ἐκπνοῆς τοῦ Μινωικοῦ πολιτισμοῦ⁷.

1 Ὅρα ἐπὶ παραδείγματι τὸ σφράγισμα Palace κλπ. I 505 εἰκ. 363α.

2 Εἰς τὸν συνοικισμὸν τῶν Γουρνιῶν ἄλλως ἐξηκριβώθη ἢ περίοδος αὕτη, τὸ δὲ γεγονός ὅτι τὰ ἔχνη τῆς δὲν εὐρέθησαν καὶ εἰς τὸ παρεκκλήσιον δὲν ἔχει σημασίαν καὶ ὀφείλεται πιθανῶς εἰς τὸν λόγον, ὅτι ἐνταῦθα ἡ ἐπίχρσις ἦτο ἐλαχίστη. Οἱ ἴδιοι οἱ ἀνασκαφεῖς ὁμολογοῦν, ὅτι χρονολογήσιμος κεραμεικὴ δὲν εὐρέθη εἰς τὸ παρεκκλήσιον τῶν Γουρνιῶν καὶ ὅτι ἡ χρονολόγησις τῶν εἰδώλων εἰς τὴν ΥΜΙ ἐποχὴν βασιζέται ἐπὶ τῆς ἀρνητι-

κῆς ταύτης ἀποδείξεως: Gournia σ. 47. Τὰ περὶ «περίοδου ἀνακαταλήψεως» σ. 45 ἐξ.

3 AM 26, 1901, 249 ἐξ.

4 Pernier, Boll. d'Arte II 1908 σ. 455 εἰκ. 11. Nilsson, Minoan-mycenaean Religion 386.

5 Palace κλπ. IV 160-161 καὶ σημ. 4.

6 Pernier, Prusias, Annuario Atene I, 71 εἰκ. 40, τὰ δύο πρῶτα ὄστρακα.

7 Arch. Anz. 1933 297-8, εἰκ. 6-8.

Ἐντὸς τῆς ὁμάδος τῶν εἰδώλων τούτων θὰ ὑπάρχη βεβαίως μία χρονολογικὴ σειρά. Ἄλλὰ εἰς αὐτοσχέδια ἔργα κοινῶν κοροπλάθων, μὴ ὑπακούοντα εἰς κανένα ρυθμὸν, εἶναι ἀδύνατος πᾶσα ἀπόπειρα καθορισμοῦ ρυθμικῆς ἐξελίξεως. Βεβαιότερον δύναται νὰ θεωρηθῆ ὑπαγομένη εἰς ἐξέλιξιν ἢ κάτω κυλινδροειδῆς βάσις, ἥτις εἶναι σχηματοποιήσις τοῦ πραγματικοῦ φουστάνιου τῶν παλαιότερων ἀγαλματίων¹. Εἰς μερικὰ μικρὰ εἰδῶλια ἐξ Ἀγίας Τριάδος, εἰς τὰ εἰδῶλια τοῦ παρεκκλησίου τῆς Κνωσοῦ καὶ εἰς τὸ ὑπ' ἀρ. 2 τοῦ Γάζι, ἡ βάσις εἶναι χαμηλὸς κύλινδρος. Ταῦτα εἶναι λογικὸν νὰ θεωρηθῶν καὶ τὰ παλαιότερα τῆς σειράς. Αἱ διαστάσεις των παραμένουν σχετικῶς μικραὶ, ὅπερ εἶναι καὶ συμφωνότερον πρὸς τὸν χαρακτῆρα τῆς Μινωικῆς τέχνης. Ἀκολουθῶς ἡ βάσις στενοῦται πρὸς τὰ κάτω καὶ ἀποβαίνει ὑψηλότερα. (Γουρνιά, Παγκαλοχώρι). Αὕτη θὰ ἦτο ἡ μεσαία βαθμὶς τῆς ἐξελίξεως, τελευταία δὲ ἡ τῶν ὑπολοίπων εἰδώλων (Γάζι, Πρινιας), ὅπου ὁ κύλινδρος ἀποβαίνει πολὺ ὑψηλὸς καὶ παρουσιάζει ἐλαφρὰς ποικιλίας σχήματος. Οὕτω καὶ τὰ εἰδῶλα προσλαμβάνουν μεγάλας διαστάσεις, αἱ ὁποῖαι προδίδουν τελείαν ἀπομάκρυνσιν ἀπὸ τοῦ μικρογραφικοῦ χαρακτῆρος τῶν γνησίως Μινωικῶν ἱερῶν ἀντικειμένων.

Ἡ βεβαίωσις τοῦ γεγονότος, ὅτι πάντα τὰ εἰδῶλα τῆς Μινωικῆς θεᾶς μεθ' ὑψωμένων χειρῶν ἀνήκουν εἰς τὴν ὑστάτην φάσιν τῆς Μινωικῆς ἐποχῆς καὶ πιθανώτατα ἐκκληροδοτήθησαν αὐτούσια εἰς τὴν κατόπιν περίοδον τοῦ πρωτοελληνικοῦ πολιτισμοῦ, εἶναι μεγάλης σπουδαιότητος. Διότι ἀποδεικνύει ὅτι κατὰ τὰς τελευταίας στιγμὰς τοῦ Μινωικοῦ κόσμου, ὅποτε εἶχον ἐξαφανισθῆ οἱ χρυσοὶ δακτύλιοι καὶ αἱ ὠραῖαι λίθοι μετὰ θρησκευτικῶν παραστάσεων, τὰ ἔξοχα ἀγαλμάτια φαγεντιανῆς καὶ ἐλεφαντοστοῦ, τέλος αἱ θρησκευτικοῦ περιεχομένου τοιχογραφίαι, ἐπέζησε μόνη αὕτη ἡ ὑπόστασις τῆς Θεᾶς ὑψούσης τὰς χεῖρας. Ἡ χειρονομία αὕτη δὲν ἠρμηνεύθη ἀκόμη ἀσφαλῶς. Γενικῶς, καὶ πιθανώτατα ὀρθῶς, θεωρεῖται στάσις εὐλογίας². Ἡ σειρά τῶν εἰδώλων μου φαίνεται ὅτι παριστᾷ ἀσφαλῶς μίαν καὶ τὴν αὐτὴν θεάν, ἀλλ' ὑπὸ ποικίλας ιδιότητος: Θεὰ τῶν ὄψεων (= χθονία ἢ οἰκιακή), Θεὰ τῶν περιστερῶν (= τοῦ οὐρανοῦ ἢ τοῦ ἔρωτος), Θεὰ τῆς μήκωνος (= τῆς ὑγείας ἢ τῆς εὐφορίας), Θεὰ τοῦ πολέμου ἔτι³. Τοῦτο θὰ συνηγόρει ὑπὲρ τῆς μονοθεϊστικῆς ἰδέας ἐν τῇ Μινωικῇ θρησκείᾳ, ἂν καὶ τὸ πρᾶγμα ἐπανειλημμένως ὑπέστη κριτικὴν⁴.

Ὅπως καὶ ἂν ἔχη τὸ πρᾶγμα, ἡ σειρά τῶν Μινωικῶν τούτων εἰδώλων εἶναι σπουδαιότατη δι' ἡμᾶς. Διότι, ὡς θὰ δείξω ἀλλαχοῦ δι' ἀδιαπτώτου σειράς μνημείων, ἡ χειρονομία τῶν ὑψωμένων χειρῶν μετεβιβάσθη εἰς τὰς κατόπιν ἐποχὰς καὶ πολιτισμούς. Οὕτω δυνάμεθα νὰ δείξωμεν, ὅτι ἡ Μεγάλῃ Μήτηρ «Orante» τῆς Μινωικῆς Κρήτης ἐκκληροδότησε πιθανώτατα εἰς τὴν χριστιανικὴν Μητέρα καὶ εἰς ἡμᾶς αὐτοὺς τὴν ἰδίαν στάσιν «εὐλογίας» ἢ «προσευχῆς», εἰς τὴν λεγομένην Πλατυτέραν τῆς βυζαντινῆς εἰκονογραφίας καὶ εἰς τὰς τελετουργικὰς στιγμὰς τοῦ «Ἄνω σχῶμεν τὰς καρδίας».

¹ Ἡράκλειον, Μάιος 1937.

ΣΠ. ΜΑΡΙΝΑΤΟΣ

¹ Palace κλπ. IV 161-162 καὶ εἰκ. 120. Εἰς τὴν αὐτὴν ἐρμηνείαν εἶχον καταλήξει καὶ ἐγὼ ἀνεξαρτήτως.

² Ὅρα τὰς σχετικὰς παραπομπὰς παρὰ Nilsson, *Minoan - Mycenaean Religion* 267.

³ Ἐκ Γουρνιῶν σφίξεται χεῖρ ἑνὸς εἰδώλου, ἥτις κρατεῖ ὀρθιον γυμνὸν ξίφος: *Gournia* πίν. 11, 6.

⁴ Ὅρα Nilsson ἔ. ἀ. 337-8.

Προσθήκη. Κατ' Ἰούλιον τοῦ 1937 ὁ κ. J. Pendlebury τῆς Ἀγγλικῆς Σχολῆς ἀνεκάλυψεν εἰς τὸ Λασήθι τὰ λείψανα τριῶν ἀκόμη εἰδώλων εἰς ἓν δωμάτιον ἢ ἱερόν, τὸ ὁποῖον φρονεῖ ὅτι ἀνήκει εἰς Πρωτογεωμετρικὴν ἐποχὴν. Λίαν εὐγενῶς μοῦ προσέφερε νὰ δημοσιεύσω τὰ εἶδωλα εἰς τὴν παροῦσαν μελέτην, ἀλλ' ἐπειδὴ ὁ χῶρος εἶναι περιορισμένος, μνημονεύω ἀπλῶς τούτων, ἐπιφυλασσόμενος νὰ περιλάβω ταῦτα εἰς τὴν συνολικὴν μελέτην μου περὶ τῆς Μινωικῆς Οἴαντε. Ἀρκοῦμαι νὰ προσθέσω ἔνταῦθα, ὅτι ἐκ τῆς μέχρι τοῦδε μελέτης τῶν ἔργων ἐκείνων προκύπτει τελείως διαμορφωμένον τὸ ἀρχαῖκόν μειδίωμα τῶν χειλέων, καθὼς καὶ τὸ πρωτοφανὲς χαρακτηριστικὸν τῆς προσθήκης ποδῶν φαινομένων διὰ μέσου ἀνοίγματος τῆς κυλινδρικῆς βάσεως. Κατὰ τὰ λοιπὰ τὰ εἶδωλα εἶναι ἀρκούντως κακότεχνα, αἱ κεφαλαὶ δέ, δυσαναλόγως μεγάλαί, κοσμοῦνται ὑπὸ πλήθους πρωτοφανῶν συμβόλων.

Σ. Μ.